



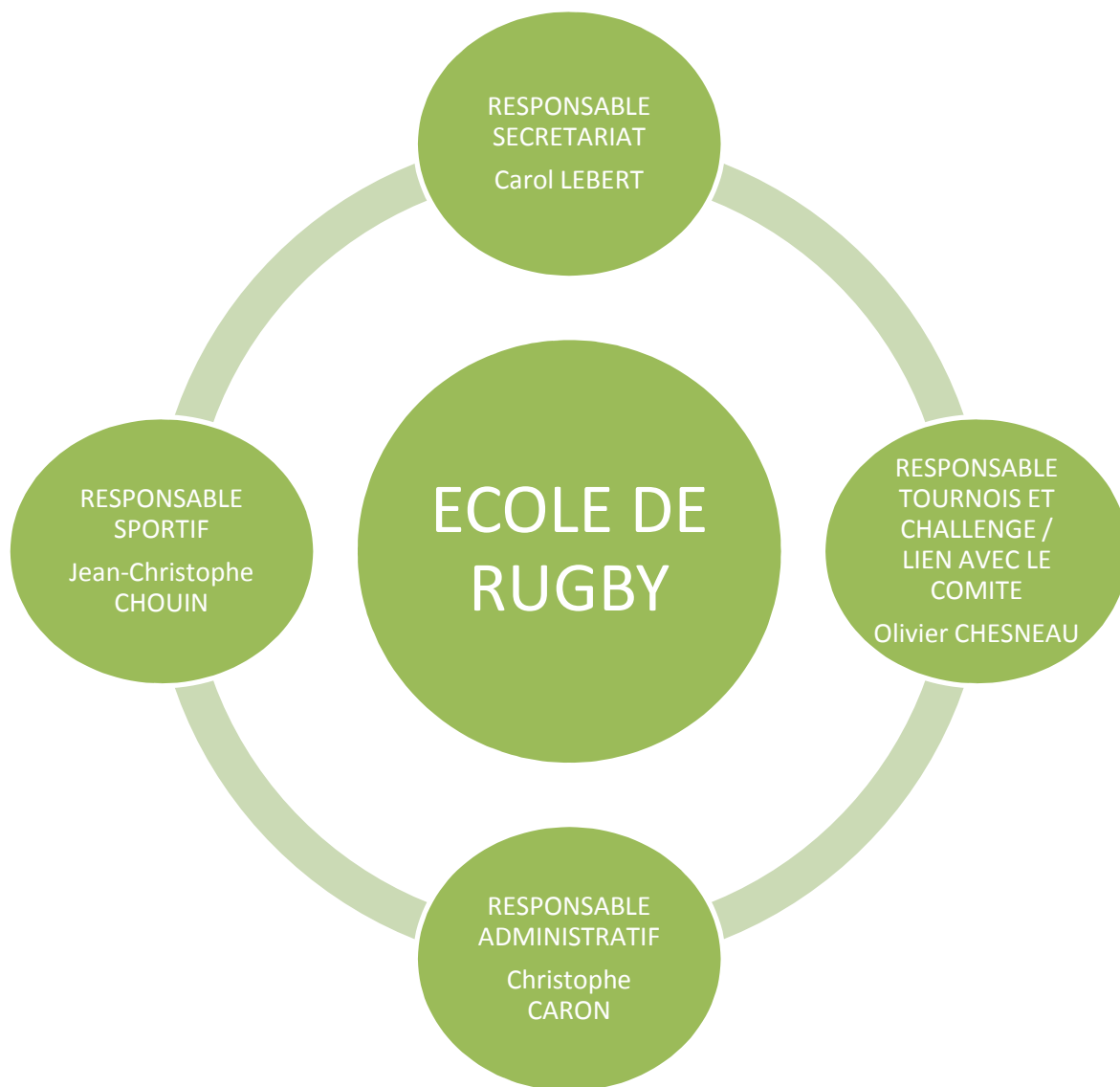
PROJET PEDAGOGIQUE DE L'ECOLE DE RUGBY

STADE NANTAIS



PROJET PEDAGOGIQUE DE L'EDR

ORGANIGRAMME GENERAL DE L'EDR





PROJET PEDAGOGIQUE DE L'EDR

L'Ecole de rugby du Stade Nantais comprend 5 catégories (des U6 aux U14) et repose sur une vingtaine d'éducateurs et une dizaine de dirigeants pour encadrer les 250 enfants composant l'Ecole.

BUREAU ECOLE DE RUGBY :

02 40 76 94 63 / ecolederugby@stadenantais.fr

PREMIERS PAS (U6) :

- Entrainement le mercredi de 14h à 15h30 au stade Laporte
- 5 à 6 plateaux dans l'année le samedi après-midi + 2 à 3 tournois
- Contact : stadenantais.u6@gmail.com

MINI POUSSINS (U8) :

- Entrainement le mercredi de 14h à 15h30 au stade Laporte
- 10 plateaux dans l'année le samedi après-midi + 4 à 5 tournois
- Contact : stadenantais.u8@gmail.com

POUSSINS (U10) :

- Entrainement le mercredi de 14h à 15h30 et le samedi matin de 10h à 12h au stade Laporte
- 10 plateaux dans l'année le samedi après-midi + 4 à 5 tournois
- Contact : stadenantais.u10@gmail.com

BENJAMINS (U12) :

- Entrainement le lundi de 18h à 19h et le mercredi de 16h à 17h45 au stade Laporte
- 12 plateaux dans l'année le samedi après-midi + 4 à 5 tournois
- Contact : stadenantais.u12@gmail.com

MINIMES (U14) :

- Entrainement le lundi et le jeudi de 18h à 19h30 au stade Laporte
- 12 plateaux dans l'année le samedi après-midi + 5 à 6 tournois
- Contact : stadenantais.u14@gmail.com



PROJET PEDAGOGIQUE DE L'EDR

L'École de Rugby se veut être un lieu d'échange, un lieu de partage et d'enseignement, dans un but éducatif pour nos jeunes.

L'éducateur de l'école de rugby, le bénévole du club, les responsables, les parents, jouent tous un rôle dans la construction et l'éducation de l'enfant.

C'est dans cet environnement que ce dernier évolue et trouve ses repères pour grandir. Il est donc important que chaque enfant trouve une logique, une cohérence dans le message délivré pour chacun des adultes qui compose son environnement.

Le projet pédagogique vise à la formation et à l'épanouissement de tous les acteurs composant l'École de Rugby du Stade Nantais :

- Formation sportive du joueur ainsi que son éducation aux valeurs du rugby
 - Un plan de formation du joueur est mis en place pour toutes les catégories de l'EDR (des U6 aux U14) qui vise au développement harmonieux et progressif de l'enfant, lui enseignant tour à tour les notions de bases de ce sport, les valeurs de ce sport et qui permet de le construire individuellement et collectivement à la pratique de ce sport
- Formation de l'éducateur
 - Un plan de formation de l'éducateur est aussi mis en place pour permettre à ces bénévoles d'évoluer dans un cadre précis respectant les apprentissages de l'enfant à chaque période de sa croissance et respectant la philosophie de jeu mise en place par le club
- Rôle des parents
 - Les parents ont un rôle important à tenir dans la saison sportive de leur enfant, ils doivent les soutenir et les encourager dans leur pratique tout en respectant les différents acteurs du club dans leurs choix et leurs qualités (éducateurs, arbitres, dirigeants, ...)



PROJET PEDAGOGIQUE DE L'EDR

CHARTRE DE L'ECOLE DE RUGBY DU STADE NANTAIS

CHARTRE DES DIRIGEANTS	CHARTRE DE L'EDUCATEUR	CHARTRE DU JOUEUR	CHARTRE DES PARENTS
<p><u>LE DIRIGEANT A LE DROIT :</u></p> <ul style="list-style-type: none"> - de prendre du plaisir à retransmettre sa passion auprès des jeunes joueurs - d'être respecté et soutenu par les membres du club 	<p><u>L'EDUCATEUR A LE DROIT :</u></p> <ul style="list-style-type: none"> - de prendre du plaisir à retransmettre sa passion auprès des jeunes joueurs - d'être respecté et soutenu par les membres du club - de se former (formation fédérale et formation interne) 	<p><u>LE JOUEUR A LE DROIT :</u></p> <ul style="list-style-type: none"> - de s'entraîner dans de bonnes conditions - de participer aux compétitions du club - de prendre du plaisir sur et en dehors du terrain 	<p><u>LES PARENTS ONT LE DROIT :</u></p> <ul style="list-style-type: none"> -de poser des questions aux éducateurs - d'intégrer le club sous telle ou telle forme (éducateur, dirigeants, administratifs, ...)
<p><u>LE DIRIGEANT A LE DEVOIR :</u></p> <ul style="list-style-type: none"> - d'aider à la gestion du groupe lors des plateaux ou tournois de l'EDR - s'occuper et d'organiser les déplacements et la gestion administrative de sa catégorie - d'être le garant des valeurs du club auprès des personnes s'y rattachant (joueurs, éducateurs, parents, ...) 	<p><u>L'EDUCATEUR A LE DEVOIR :</u></p> <ul style="list-style-type: none"> -d'être responsable de son groupe sur le terrain et en dehors lors des déplacements (gestion des comportements déviants, organisation des déplacements, mise en sécurité de l'enfant, ...) - d'avoir une attitude sportive en toutes circonstances (dans la victoire ou dans la défaite, vis-à-vis des arbitres, des autres encadrants, ...) 	<p><u>LE JOUEUR A LE DEVOIR :</u></p> <ul style="list-style-type: none"> - d'être présent et disponible pour tous les entraînements et les matchs du club - de respecter les différents acteurs du club (partenaires, adversaires, arbitres, éducateurs, dirigeants, ...) - de se conformer aux règles de bonne conduite du club que ce soit dans l'enceinte du club ou à l'extérieur 	<p><u>LES PARENTS ONT LE DEVOIR :</u></p> <ul style="list-style-type: none"> -De respecter les décisions de l'éducateur (pour le bien de l'enfant) - de s'intéresser à la vie du club et à la pratique de leur enfant -de veiller à ce que l'enfant respecte ses engagements (horaires, présence, politesse, respect, ...)



PROJET PEDAGOGIQUE DE L'EDR

Le projet pédagogique s'accompagne d'un objectif rugby par catégorie ainsi que de différents compétences à maîtriser au sortir de la catégorie. Tout ceci s'organise et se valide lors des entraînements et des compétitions.

On met en place pour chaque catégorie des cycles d'apprentissage tout au long de la saison qui sont en adéquation avec l'âge des enfants. Il est important de respecter cela pour permettre au joueur d'avoir une progression constante tout au long de ses années à l'école de rugby.

POLE INITIATION (de U6 à U10)

PREMIERS PAS (U6) : *Découverte de l'activité / prendre du plaisir à pratiquer (Jeu à VI)*

- ✓ *construire le joueur individuellement (notion d'avancée, motricité, dédramatisation du contact, attitudes au contact)*
- ✓ *s'opposer à l'avancée d'un adversaire*
- ✓ *voir et utiliser les espaces libres (seul ou à plusieurs)*

MINI POUSSINS (U8) : *Découverte de l'activité / résoudre les problèmes affectifs liés à l'affrontement / Initiation à la manipulation du ballon (Jeu à VIII)*

- ✓ *construire le joueur individuellement (notion d'avancée, motricité, dédramatisation du contact, attitudes au contact)*
- ✓ *s'opposer à l'avancée d'un adversaire*
- ✓ *voir et utiliser les espaces libres (seul ou à plusieurs)*

POUSSINS (U10) : *Découverte de l'activité / créer et exploiter des situations de déséquilibre (Jeu à X)*

- ✓ *Initiation à la coopération avec ses partenaires proches que ce soit en attaque et en défense,*
- ✓ *Initiation à la technique individuelle (passes, jeu au pied)*
- ✓ *Initiation aux attitudes au contact (défensives ou offensives)*
- ✓ *Initiation à la lecture de jeu.*



PROJET PEDAGOGIQUE DE L'EDR

Le projet pédagogique s'accompagne d'un objectif rugby par catégorie ainsi que de différents compétences à maîtriser au sortir de la catégorie. Tout ceci s'organise et se valide lors des entraînements et des compétitions.

On met en place pour chaque catégorie des cycles d'apprentissage tout au long de la saison qui sont en adéquation avec l'âge des enfants. Il est important de respecter cela pour permettre au joueur d'avoir une progression constante tout au long de ses années à l'école de rugby.

POLE PRE-FORMATION (de U12 à U14)

BENJAMINS (U12) : *Créer et exploiter des situations de déséquilibre individuellement et collectivement (jeu à XII)*

- ✓ *Développement de la coopération avec les partenaires proches que ce soit en attaque et en défense*
- ✓ *Renforcement de la technique individuelle (passes, jeu au pied)*
- ✓ *Développement des attitudes au contact (défensives ou offensives, au sol ou debout)*
- ✓ *Développement de la lecture de jeu*

MINIMES (U14) : *Préparation aux compétitions (jeu à XV)*

- ✓ *Apprentissage de la circulation des joueurs en défense et en attaque*
- ✓ *Renforcement de la technique individuelle (passes, jeu au pied)*
- ✓ *Initiation au jeu au poste*
- ✓ *Mais il ne pourra bien le faire que s'il a franchit avec succès les étapes précédentes dans les autres catégories.*



PROJET PEDAGOGIQUE DE L'EDR

LES OBJECTIFS DE L'ECOLE DE RUGBY

1. Rendre la pratique du rugby accessible à tous

- Intégrer les nouveaux pratiquants (garçons ou filles), dans la mesure du possible (respecter la capacité d'accueil)
- Faire progresser l'enfant, à son rythme, au meilleur niveau de ses possibilités tant physiques, qu'affectives, que psychologiques ainsi que sportives
- Initiation au rugby dans les quartiers et les écoles primaires de la Ville de Nantes (publiques et privées)

2. Contribuer au développement du jeune joueur, tant sportif que psychologique

- Mise en place d'un plan de formation du jeune joueur des U6 aux U14 en lien avec ses capacités
- Ancrage des valeurs du club et de ce jeu auprès des enfants
- Eduquer l'enfant, en lui donnant des valeurs fondamentales de plaisir, de convivialité et de dépassement de soi
- Développer l'esprit sportif en assurant l'épanouissement de l'enfant dans sa pratique sportive
- Obtenir de chaque enfant le meilleur de lui-même, en lui permettant d'atteindre son meilleur niveau individuel

3. Offrir aux enfants et aux parents un encadrement technique et pédagogique de qualité tant sur le plan sportif que sécuritaire

- Tous les éducateurs doivent être formés ou en cours de formation fédérale et doivent participer à plusieurs réunions de formation interne au sein du club
- Des formations de secourisme sont proposées chaque année aux éducateurs : PSC1
- Le club, quant à lui, demandera aux éducateurs de veiller à la sécurité des joueurs, d'adhérer au projet sportif du club ainsi qu'à son plan de formation du joueur, d'être irréprochable aux yeux des autres éducateurs : assiduité, moralité, ponctualité, respect,... et d'être responsable du groupe et de sa dynamique,

4. Conserver les éducateurs en place, en former et en recruter d'autres

- Les éducateurs sont des éléments indispensables à la bonne formation de nos enfants. Il est essentiel qu'ils soient aidés et reconnus.
- L'éducateur doit : être respecté des joueurs, des dirigeants, des parents et de l'ensemble des membres du club



PROJET PEDAGOGIQUE DE L'EDR

L'Ecole de rugby du Stade Nantais a été labellisée par la Fédération Française de Rugby en 2006 et renouvelée en 2012 pour une période de 4 ans.



La labellisation, pour l'Ecole de Rugby du Stade Nantais c'est :

- afficher sa volonté de répondre, par son organisation, son fonctionnement, ses objectifs, son projet au contenu de la labellisation,
- reconnaître et faire reconnaître la qualité du travail des éducateurs et des dirigeants
- se préparer à accueillir plus d'enfants et mieux,
- améliorer les contenus et les pratiques, les harmoniser,
- donner plus de plaisir, mieux former pour mieux fidéliser,
- faire vivre nos valeurs pour mieux éduquer, faire barrage à la violence.

Donner le label FFR à une Ecole de Rugby c'est reconnaître :

- qu'elle met tout en œuvre pour être autant une Ecole de la vie qu'une Ecole de Rugby
- qu'elle s'inscrit dans un processus permanent d'amélioration de sa Qualité.

Le label n'est pas un but, il est une étape importante, le constat que, à un moment donné, l'Ecole de Rugby concernée répond bien aux objectifs qui lui sont normalement fixés par sa mission.